



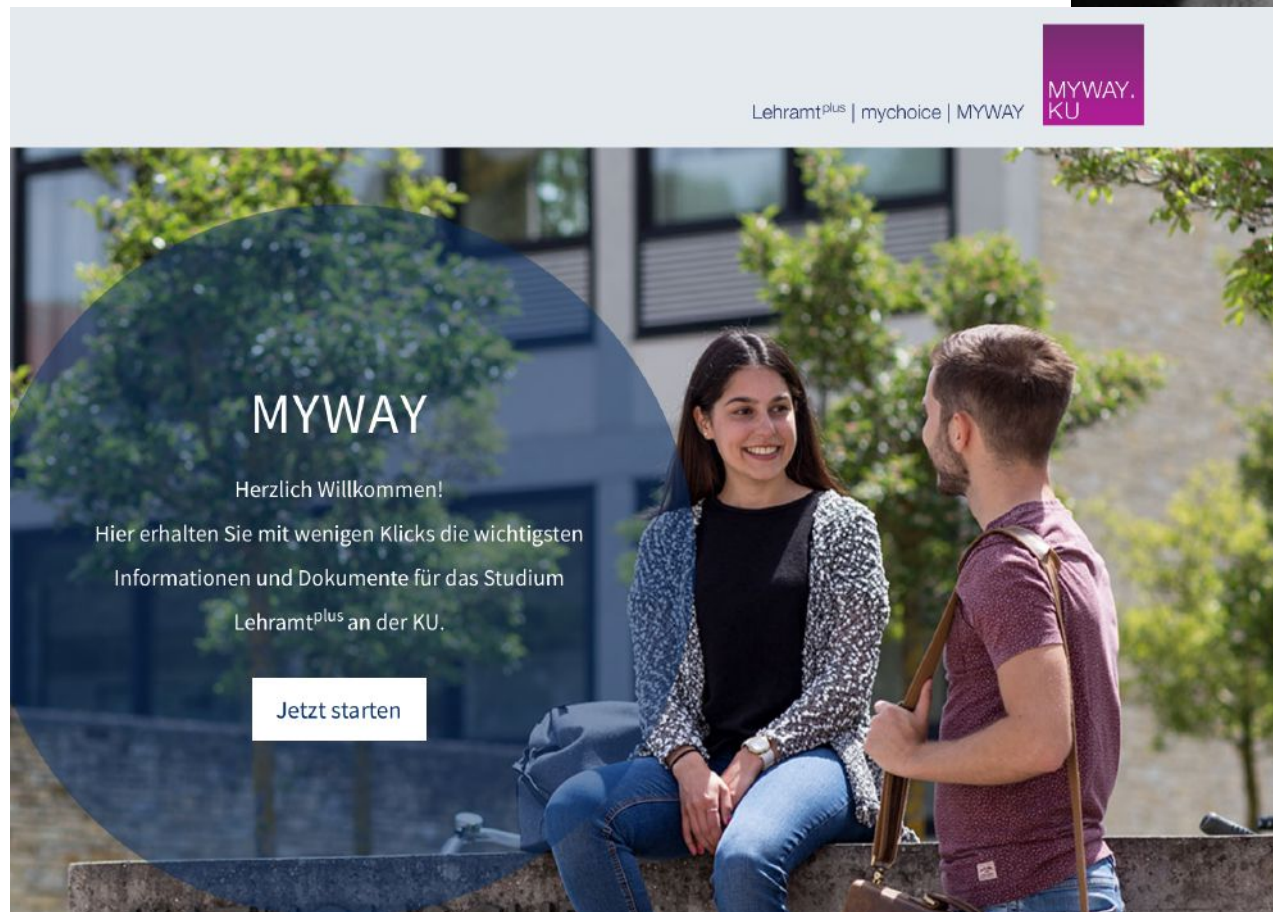
Studieneinführungstage

Unterrichtsfach Musik



„...I did it MYWAY...“

<http://myway.ku.de>



Lehramt^{plus} | mychoice | MYWAY

MYWAY.
KU

MYWAY

Herzlich Willkommen!

Hier erhalten Sie mit wenigen Klicks die wichtigsten
Informationen und Dokumente für das Studium
Lehramt^{plus} an der KU.

Jetzt starten





Inhalt

1. Gesetzliche Regelungen für das Lehramtsstudium
2. Studienorganisatorisches / FAQs
 - 2.1 Der Aufbau Ihres Studiums
 - 2.2 Zugänge und organisatorische Hilfestellungen
 - 2.3 Wahlmodule
 - 2.4 Lehramt^{plus}
 - 2.5 Fragen, Wünsche, Anregungen?





Inhalt

1. Gesetzliche Regelungen für das Lehramtsstudium

2. Studienorganisatorisches / FAQs

2.1 Der Aufbau Ihres Studiums

2.2 Zugänge und organisatorische Hilfestellungen

2.3 Wahlmodule

2.4 Lehramt^{plus}

2.5 Fragen, Wünsche, Anregungen?





Gesetzliche Grundlage und Rahmung des Lehramtsstudiums:

Lehramtsprüfungsordnung LPO I





§ 52 Musik

(1) Fachliche Zulassungsvoraussetzungen

1. Bestehen einer Eignungsprüfung vor Beginn des Studiums gemäß der Qualifikationsverordnung.
2. Nachweis von
 - a) mindestens 20 Leistungspunkten aus dem künstlerisch-praktischen Bereich (darunter Instrumentalspiel und Gesang-Sprechen; davon mindestens 5 Leistungspunkte aus dem Gebiet, das nicht gemäß Abs. 3 Nr. 1 Buchst. a als Prüfungsgebiet gewählt wurde),
 - b) mindestens 25 Leistungspunkten aus dem theoretisch-wissenschaftlichen Bereich (darunter Tonsatz und Musikwissenschaften),
 - c) mindestens 10 Leistungspunkten aus dem Bereich Musikpädagogik/Fachdidaktik.

(2) Inhaltliche Prüfungsanforderungen

1. Künstlerisch-praktischer Bereich
 - a) Instrumentalspiel oder Gesang-Sprechen; als Instrumente sind zugelassen: Klavier, Orgel, Cembalo, Akkordeon, Violine, Viola, Violoncello, Kontrabass, Blockflöte als Instrumentenfamilie, Querflöte, Oboe, Klarinette, Saxophon, Fagott, Trompete, Posaune, Tuba, Horn, Gitarre, Harfe, Zither oder die Gruppe der Perkussionsinstrumente; in begründeten Fällen kann der zuständige Prüfungsausschuss ein anderes Instrument zulassen;
 - b) Ensemblearbeit,
 - c) Schulpraktisches Instrumentalspiel.
2. Theoretisch-wissenschaftlicher Bereich Analyse.
3. Musikpädagogik und Fachdidaktik
 - a) Musikpädagogik,
 - b) Fachdidaktische Kenntnisse gemäß § 33 .

(3) Prüfungsteile

1. Praktische Prüfung
 - a) Instrumentalspiel oder Gesang-Sprechen (Dauer: 20 Minuten); das gewählte Teilgebiet ist bei der Meldung zur Prüfung anzugeben; bei der Wahl des Teilgebiets Instrumentalspiel ist darüber hinaus das Instrument anzugeben;



Konkretisierung der Prüfungsinhalte:


Kerncurriculum





Ausgestaltung der inhaltlichen Prüfungsanforderungen für die Erste Staatsprüfung zu den einzelnen Fächern (Kerncurricula)

Startseite | Info-Dienst | RSS |

Bayerische Staatsregierung 

GVBL | ALLMBL | JMBl | KWMBL | FMBl

Verkündungsplattform Bayern

» Verkündungsplattform » KWMBL » Jahrgang 2009 - Heftnummer 2 » Seite 34

2038.3.5-UK

Ausgestaltung der inhaltlichen Prüfungsanforderungen für die Erste Staatsprüfung nach Kapitel II der Lehramtsprüfungsordnung I zu den einzelnen Fächern (Kerncurricula)

Bekanntmachung des Bayerischen Staatsministeriums für Unterricht und Kultus

vom 2. Januar 2009 Az.: III.8-5 S 4020-PRA.599

Inhaltsübersicht

I. Kerncurricula zu den Fächern der Lehramtsprüfungsordnung I (LPO I) vom 13. März 2005 (GVBl S. 180)

Zu § 32 LPO I Erziehungswissenschaften
Zu § 35 LPO I Didaktik der Grundschule

[Drucken](#)

Zu § 52 LPO I
Musik (Unterrichtsfach)

1. Künstlerisch-praktischer Bereich

a) Instrumentalspiel

Vortrag von drei selbst gewählten Stücken mittlerer Schwierigkeit aus jeweils verschiedenen Epochen und/oder Stilrichtungen

oder

Gesang-Sprechen

Vortrag von selbst gewählten Vokalstücken mit Begleitung (darunter eine Arie oder ein Klavierlied sowie ein Vokalstück aus dem Bereich Populäre Musik), Vortrag von selbst gewählten Vokalstücken ohne Begleitung (darunter ein deutschsprachiges Volkslied), Vortrag eines selbst gewählten Sprechtextes.

b) Ensemblearbeit

Einstudierung eines selbst gewählten Vokal-Instrumentalstücks.

c) Schulpraktisches Instrumentalspiel

Die Kandidatinnen und Kandidaten legen in der Prüfung 15 Lieder und Songs vor, die sich für das Singen in der jeweiligen Schullart eignen und wenigstens fünf unterschiedlicher musikalischer Genres entstammen. Aus diesem Repertoire sind insgesamt vier Vokalstücke nach Wahl der Prüfer vorzutragen (jeweils obligater instrumentaler oder vokaler Vortrag der Melodie zur Akkordbegleitung, Vor-, Zwischen-, Nachspiel; Transposition); ferner ist ein Vokalstück vom Blatt zu begleiten (Vorlage: Notierte Melodie mit Akkordsymbolen).

2. Theoretisch-wissenschaftlicher Bereich

Analyse

Kenntnis verschiedener Methoden und Theorien musikalischer Analyse; Fähigkeit, Musik in ihrem historischen, sozialen und funktionalen Zusammenhang zu interpretieren.

3. Musikpädagogik/Musikdidaktik

Fähigkeit, musikpädagogische bzw. musikdidaktische Forschungsfragen, Theorien und Konzeptionen zu reflektieren; Kenntnis der Voraussetzungen und Bedingungen musikalischen Lehrens und Lernens, Kenntnis musikdidaktischer Konzeptionen; Fähigkeit, Musikunterricht, auch unter Einschluss fächerübergreifender Bezüge, theoriegeleitet zu planen und zu analysieren; Kenntnis der Lehrpläne im Fach Musik.



Konkrete Ausgestaltung der Lehre an den Hochschulen:

Allgemeine Prüfungsordnung/Fachprüfungsordnungen

<https://www.ku.de/die-ku/organisation/verwaltung/recht/rechtvorschriften/studium-und-lehre/pruefungsordnungen>

KATHOLISCHE UNIVERSITÄT
EICHSTÄTT-INGOLSTADT

Unsere KU Studierende Studieninteressierte Forschung Fakultäten Einrichtungen International Kommunikation Kontakt
Sie befinden sich hier: KU.de > Unsere KU > Leitung und Verwaltung > Verwaltung > Recht > Rechtsvorschriften > Studium und Lehre > Prüfungsordnungen

Prüfungsordnungen

Übersicht:

- Allgemeine Prüfungsordnung (APO) der Katholischen Universität Eichstätt-Ingolstadt
- Prüfungsordnungen für Bachelorstudiengänge
- Prüfungsordnungen für Masterstudiengänge
- Interdisziplinärer Bachelorstudiengang der KU (Studienbeginn vor WS 2016/17)
- Interdisziplinärer Masterstudiengang der KU (Studienbeginn vor WS 2016/17)
- Lehramtsstudium (Studienbeginn vor WS 2016/17)
- Prüfungsordnungen für den interdisziplinären Bachelorstudiengang, den interdisziplinären Masterstudiengang und das Lehramtsstudium (Studienbeginn ab WS 2016/17)
- Prüfungsordnungen der Theologischen Fakultät
- Prüfungsordnung Postgradualer Studiengang
- Weiterbildungsqualifikation
- Modulstudien





Inhalt

1. Gesetzliche Regelungen für das Lehramtsstudium

2. Studienorganisatorisches / FAQs

2.1 Der Aufbau Ihres Studiums

2.2 Zugänge und organisatorische Hilfestellungen

2.3 Wahlmodule

2.4 Lehramt^{plus}

2.5 Fragen, Wünsche, Anregungen?





Inhalt

1. Gesetzliche Regelungen für das Lehramtsstudium

2. Studienorganisatorisches / FAQs

2.1 Der Aufbau Ihres Studiums

2.2 Zugänge und organisatorische Hilfestellungen

2.3 Wahlmodule

2.4 Lehramt^{plus}

2.5 Fragen, Wünsche, Anregungen?



Erstes Staatsexamen LA GS/MS/(RS)

Unterrichtsfach Musik Grundschule/Mittelschule

Stand: 11.05.2022

CP									optional	
20 CP*	7			Vertiefungsmodul Musikpädagogik und Musikdidaktik 5 CP Vorbereitung auf das Staatsexamen Ausgewähltes Thema II Geschichte der Populären Musik	LehramtPro (7. oder 5. Sem.)	Künstlerische Praxis/ Schulpraktisches Singen und Musizieren 15 CP* 4 SWS freie Wahl aus: <ul style="list-style-type: none"> • Gesang/Sprechen • Instrumentalspiel • Schulpraktisches Singen und Instrumentalspiel 			E N S E M B L E P R A X I S 5 CP Orchester, Bigband, Chor, A-cappella Gruppe, ... Dozenten- geleitetes Ensemble	Wahlmodule Individuelle Spezialisierungs- und Vertiefungsmöglichkeiten
	6	Bachelor-/ Zulassungs-Arbeit Schriftliche Hausarbeit			Unterrichtspraxis 2					
10 CP	5	Angewandte Musiktheorie III 5 CP Gehörbildung III Tonsatz III Analyse II		Kreative Praxis 5 CP Pop-Arrangement Tanz/Bewegung/Szene	LehramtPro (5. oder 7. Sem.)					
10 CP	4	Musikgeschichte im Überblick 5 CP Musikgeschichte II	Systematische Musikwissenschaft 5 CP 1 Veranstaltung aus dem Modul „Systematische Musikwissenschaft“	Kreatives Gestalten mit Stimme, Körper und Instrument Digitale Medien im Musikunterricht		Gesang/ Sprechen	Instr.	Schupra		
						SPV (Schulprakt. Vokalarbeit)				
10 CP	3	Musikgeschichte I	1 Veranstaltung aus dem Modul „Systematische Musikwissenschaft“	Aufbaumodul Musikpädagogik und Musikdidaktik 5 CP Ausgewähltes Thema I	Ensembleleitung 5 CP Aufbaukurs Ensembleleitung	Gesang/ Sprechen	Instr.	Schupra		
5 CP	2	Angewandte Musiktheorie II 5 CP Gehörbildung II Tonsatz II Analyse I		Lieddidaktik/Stimmphysiologie Didaktik der Populären Musik	Praxis der Populären Musik Basiskurs Ensembleleitung	Gesang/ Sprechen	Instr.	Schupra		
10 CP	1	Angewandte Musiktheorie I 5 CP Gehörbildung I Tonsatz I Formenlehre		Basismodul Musikpädagogik und Musikdidaktik 5 CP Einführung in musikpädagogisches Handeln und Denken Einführung in das wissenschaftl. Arbeiten und empirische Forschungsmethoden Methoden des Musikunterrichts		Gesang/ Sprechen	Instr.	Schupra		

Erstes Staatsexamen LA RS

Unterrichtstach Musik Realschule

Stand: 11.05.2022

CP										optional
20 CP*	7			Vertiefungsmodul Musikpädagogik und Musikdidaktik 5 CP Vorbereitung auf das Staatsexamen Ausgewähltes Thema II Geschichte der Populären Musik	LehramtPro (7. oder 5. Sem.)	Künstlerische Praxis/ Schulpraktisches Singen und Musizieren 15 CP* 4 SWS freie Wahl aus: <ul style="list-style-type: none"> • Gesang/Sprechen • Instrumentalspiel • Schulpraktisches Singen und Instrumentalspiel 			E N S E M B L E P R A X I S 5 CP Orchester, Bigband, Chor, A-cappella Gruppe, ... Dozenten- geleitetes Ensemble	Wahlmodule Individuelle Spezialisierungs- und Vertiefungsmöglichkeiten
7 CP	6	Bachelor-/ Zulassungs-Arbeit Schriftliche Hausarbeit	Musik in der Vielfalt 7 CP 1 Veranstaltung aus dem Modul „Musikethnologie“ Interkulturelle Musikpädagogik		Unterrichtspraxis 2					
10 CP	5	Angewandte Musiktheorie III 5 CP Gehörbildung III Tonsatz III Analyse II	1 Veranstaltung aus dem Modul „Musikethnologie“	Kreative Praxis 5 CP Pop-Arrangement Tanz/Bewegung/Szene	LehramtPro (5. oder 7. Sem.)					
10 CP	4	Musikgeschichte im Überblick 5 CP Musikgeschichte II	Systematische Musikwissenschaft 5 CP 1 Veranstaltung aus dem Modul „Systematische Musikwissenschaft“	Kreatives Gestalten mit Stimme, Körper und Instrument Digitale Medien im Musikunterricht		Gesang/Sprechen Instr. Schupra	SPV (Schulprakt. Vokalarbeit)			
10 CP	3	Musikgeschichte I	1 Veranstaltung aus dem Modul „Systematische Musikwissenschaft“	Aufbaumodul Musikpädagogik und Musikdidaktik 5 CP Ausgewähltes Thema I	Ensembleleitung 5 CP Aufbaukurs Ensembleleitung	Gesang/Sprechen Instr. Schupra				
5 CP	2	Angewandte Musiktheorie II 5 CP Gehörbildung II Tonsatz II Analyse I		Lieddidaktik/Stimmphysiologie Didaktik der Populären Musik	Praxis der Populären Musik Basiskurs Ensembleleitung	Gesang/Sprechen Instr. Schupra				
10 CP	1	Angewandte Musiktheorie I 5 CP Gehörbildung I Tonsatz I Formenlehre		Basismodul Musikpädagogik und Musikdidaktik 5 CP Einführung in musikpädagogisches Handeln und Denken Einführung in das wissenschaftl. Arbeiten und empirische Forschungsmethoden Methoden des Musikunterrichts		Gesang/Sprechen Instr. Schupra				

Bezüglich „Praktika“: siehe


<http://myway.ku.de>

bzw.

<https://www.ku.de/ppf/paedagogik/lehrstuhl-fuer-schulpaedagogik/praktikumsamt>

ku.de

Praktikumsamt: Katholische Universität Eichstätt - Ingolstadt



Praktikumsamt Titelbild

Praktikumsamt

Hier bekommen Sie Informationen, Tipps und wichtige Hinweise rund um die Praktika, die Sie im Rahmen Ihres Studiums für das Lehramt an Grund- und Mittelschulen ableisten werden.

Das Praktikumsamt für Grund- und Mittelschulen finden Sie an der KU Eichstätt-Ingolstadt in den Räumen KG I/Bau A (Zi. 002; Sekretariat) sowie KG I/Bau E (Zi. 204; Leitung).

Bitte beachten Sie auch das Praktika-Informationsbrett gegenüber dem Sekretariat im Erdgeschoss des KG I Bau A.

[< Zurück](#)

Ihre Auswahl

Studienbeginn:
Studienbeginn WiSe
2016/2017 bis heute

Studiengang:
Lehramt & Bachelor

Schulart:
Lehramt für Grundschulen

Unterrichtsfach :
Musik

Didaktikfach 1:
Deutsch

Didaktikfach 2:
Mathematik

Didaktikfach 3:
Sozialkunde

✉ E-Mail schreiben

☎ 08421 / 9085135

📍 ZLB.KU
Marktplatz 18
85072 Eichstätt

Geschafft! Nun erhalten Sie wichtige Dokumente für Ihr Lehramtsstudium.

Ihre Optionen:

Öffnen oder Downloaden? → Klick auf Dokumente

Zusendung der Dokumente? → Eingabe der E-Mail-Adresse

Ihre E-Mail-Adresse

Senden >

Ihre Dokumente

Studienverlaufsplan Grundschule Unterrichtsfach Musik (Studienbeginn WiSe 2016/2017 bis heute)

→ Dokument öffnen

Praktika Grund- und Mittelschule (Studienbeginn WiSe 2016/2017 bis heute)

→ Praktika Grund- und Mittelschulen ab dem WS 2016/2017 ohne Schulpsychologie

→ Praktika Grund- und Mittelschulen ab dem Wintersemester 2016/2017 mit Schulpsychologie

Zulassungsvoraussetzungen für das EWS-Examen (Studienbeginn WiSe 2016/2017 bis heute)

→ Dokument öffnen

Prüfungsordnung "Grundschuldidaktik" (Studienbeginn WiSe 2016/2017 bis heute)

→ Dokument öffnen

Prüfungsordnung "Musik" (Studienbeginn WiSe 2016/2017 bis heute)

→ Dokument öffnen

Prüfungsordnung "Erziehungswissenschaften/Praktika" (Studienbeginn WiSe 2016/2017 bis heute)

→ Dokument öffnen

Modulprüfungsordnung Lehramt (Studienbeginn WiSe 2016/2017 bis heute)

→ Dokument öffnen

§ 22 Lehramtsprüfungsordnung I (LPO I) (Studienbeginn WiSe 2016/2017 bis heute)



Die gute Nachricht:



1. Semester:

10 CP	1	Angewandte Musiktheorie I 5 CP Gehörbildung I Tonsatz I Formenlehre		Basismodul Musikpädagogik und Musikdidaktik 5 CP Einführung in musikpädagogisches Handeln und Denken Einführung in das wissenschaftl. Arbeiten und empirische Forschungsmethoden Methoden des Musikunterrichts		Gesang/ Sprechen	Instr.	Schupra	Ensemble- praxis	
-------	---	--	--	---	--	---------------------	--------	---------	---------------------	--



Inhalt

1. Gesetzliche Regelungen für das Lehramtsstudium

2. Studienorganisatorisches / FAQs

2.1 Der Aufbau Ihres Studiums

2.2 Zugänge und organisatorische Hilfestellungen

2.3 Wahlmodule

2.4 Lehramt^{plus}

2.5 Fragen, Wünsche, Anregungen?





a) Zugang zur Website und zu wichtigen Informationen





Der **direkte** Weg zu unserer Website:



www.musikpädagogik.info





Professur für Musikpädagogik und Musikdidaktik

Leitung: Prof. Dr. Daniel Mark Eberhard

Die Musikpädagogik setzt sich mit Vermittlungs- und Aneignungsprozessen zwischen Menschen und Musik(en) auseinander. An der KU Eichstätt-Ingolstadt stehen dabei Fragestellungen, Themen und Aufgaben musikalischer Bildung in schulischer und außerschulischer Perspektive über die gesamte Lebensspanne hinweg im Mittelpunkt von Lehre und Forschung.

- Die KU
- Studium
- Forschung
- International
- Transfer
- Unileben

- Die KU
- Fakultäten
- Philosophisch-Pädagogische Fakultät
- Fachgebiete & Lehrstühle
- Musik
- Professur für Musikpädagogik und Musikdidaktik**
- Intranet
- Bibliothek
- KU.Campus
- ILIAS





b) Zugang zum MIDI-Labor und zu den Lehr-/Überäumen
im Hampererhaus bzw. oberhalb der Aula-Bibliothek

„Midi Führerschein“

-> KU Campus -> Lehrveranstaltung „Einführung in die Arbeit im
MIDI-Labor“





Univ.-Prof. Dr. Daniel Mark Eberhard
Professur für Musikpädagogik und Musikdidaktik
Philosophisch-Pädagogische Fakultät



MIDI-Labor



Aula-Bibliothek, Ostenstraße 1

Hamperer-Haus, Ostenstraße 29



c) Zugang zu Lehrveranstaltungen





I) allgemein





Home [Englisch] [Deutsch (Deutschland)] Drucken

Willkommen bei KU.Campus dem Campus-Management-System der Katholischen Universität Eichstätt-Ingolstadt

Hinweise für Studierende	Hinweise für Mitarbeitende und Dozierende
Wie finde ich Module? Wie bewege ich mich im KU.Campus? Anmeldetermine zu den Lehrveranstaltungen. Wie melde ich mich auf Veranstaltungen an bzw. ab? Anmeldetermine zu den Prüfungen im laufenden Semester. Wie melde ich mich auf Prüfungen an bzw. ab? Erläuterung zu meiner Datenabschrift und meinem Auszug im PDF-Format. Wo finde ich Formblätter und Informationen zu Prüfungsangelegenheiten? Wie trete ich mit der Fachstudienberatung in Verbindung? Informationsportal für die Wirtschaftswissenschaftlichen Fakultäten Häufig gestellte Fragen zu KU.Campus Ein Problem melden.	Wie finde ich Module? Welche Funktionen bietet mir KU.Campus? Termine zur Eingabe von Lehrveranstaltungen. Wo finde ich Informationen zu den Aufgaben der Prüfenden? Termine zur Eingabe und Benotung von Prüfungen. Wie und wo beantrage ich einen Stellvertretermodus? Wie kann ich ein Modul ändern oder einrichten? Informationsportal für Sekretariate. Wie kann ich die Anmeldungen der Studierenden aus KU.Campus in ILIAS übernehmen?

Hier finden Sie ein allgemeines **Video-Tutorial**
„Wie melde ich mich auf Veranstaltungen eines Moduls
innerhalb meines Studiengangs richtig an?“





Navigation

Allgemeiner Zugriff

- Module
- ▷ [nach Studiengängen] / Vorlesungsverzeichnis
- ▷ Lehrveranstaltungen [Einzelsuche]
- ▷ Lehrveranstaltungen [Erweiterte Suche]
- ▷ Module suchen
- ▷ Studienmöglichkeiten A-Z
- ▷ Studienangebot im Überblick
- ▷ Anzeigetafel Eichstätt
- ▷ Anzeigetafel Ingolstadt
- ▷ eLearning-Plattform ILIAS
- ▷ Veranstaltungen für Hörer/innen aller Fakultäten
- ▷ Lehrangebot der vhb
- ▷ Vorlesungsverzeichnis (alt) [bis Wintersemester 2007/2008]
- ▷ Modulhandbücher

Willkommen bei KU.Campus
dem Campus-Management-System der Katholischen Universität Eichstätt-Ingolstadt

Hinweise für Studierende

Wie finde ich Module?
 Wie bewege ich mich im KU.Campus?
 Anmeldetermine zu den Lehrveranstaltungen.
 Wie melde ich mich auf Veranstaltungen an bzw. ab?
Anmeldetermine zu den Prüfungen im laufenden Semester.
Wie melde ich mich auf Prüfungen an bzw. ab?
 Erläuterung zu meiner Datenabschrift und meinem Notenauszug im PDF-Format.
 Wo finde ich Formblätter und Informationen zu Prüfungsangelegenheiten?
 Wie trete ich mit der Fachstudienberatung in Verbindung?
 Informationsportal für die Wirtschaftswissenschaftliche Fakultät.
 Häufig gestellte Fragen zu KU.Campus.
 Teilnahmeinformationen zu Förderprogrammen.
 Ein Problem melden.

Hinweise für Mitarbeitende und Dozierende

Wie finde ich Module?
 Welche Funktionen bietet mir KU.Campus?
 Termine zur Eingabe von Lehrveranstaltungen.
 Wo finde ich Informationen zu den Aufgaben der Prüfenden?
Termine zur Eingabe und Benotung von Prüfungen.
 Wie und wo beantrage ich einen Stellvertretermodus?
 Wie kann ich ein Modul ändern oder einrichten?
 Informationsportal für Sekretariate.
 Wie kann ich die Anmeldungen der Studierenden aus KU.Campus in ILIAS übernehmen?
 Häufig gestellte Fragen zu KU.Campus.
 Ein Problem melden.



The screenshot shows the 'Anmelden' (Login) page of the KU Campus. A red callout box points to the 'Benutzerkennung' (Username) field, the 'Passwort' (Password) field, and the 'Log In' button. The page includes a navigation menu on the left, a header with the KU logo and 'KU.Campus' text, and a top right area with language options and a 'Drucken' button. The main content area contains the login form with the following text: 'Identifizieren Um in den geschützten Bereich von Evento zu gelangen, müssen Sie sich identifizieren. Bitte geben Sie Ihre Benutzerkennung und Ihr Passwort ein.' Below the form, there is a link for 'Oder haben Sie Ihr Passwort vergessen?'

Home

[Englisch] [Deutsch (Deutschland)] Drucken

Nicht angemeldet Anmelden

KU.Campus

Benutzerkennung

Passwort

Log In

Identifizieren
Um in den geschützten Bereich von Evento zu gelangen, müssen Sie sich identifizieren. Bitte geben Sie Ihre Benutzerkennung und Ihr Passwort ein.

Oder haben Sie Ihr Passwort vergessen?

Navigation

- ▼ **Allgemeiner Zugriff**
 - Module
 - ▷ [nach Studiengängen] / Vorlesungsverzeichnis
 - ▷ Lehrveranstaltungen [Einzelsuche]
 - ▷ Lehrveranstaltungen [Erweiterte Suche]
 - ▷ Module suchen
 - ▷ Studienmöglichkeiten A-Z
 - ▷ Studienangebot im Überblick
 - ▷ Anzeigetafel Eichstätt
 - ▷ Anzeigetafel Ingolstadt
 - ▷ eLearning-Plattform ILIAS
 - ▷ Veranstaltungen für Hörer/innen aller Fakultäten
 - ▷ Lehrangebot der vhb
 - ▷ Vorlesungsverzeichnis (alt) [bis Wintersemester 2007/2008]
 - ▷ Modulhandbücher



https://campus.ku.de/studienangebot/Evt_Pages/Login.aspx





II) Anmeldung für den Einzel-/Schupraunterricht



**Wichtiger Hinweis
zu E-Mails:**

*Aus datenschutzrechtlichen Gründen kontaktieren wir Sie künftig **ausschließlich** über Ihre **KU-E-Mail-Adresse**, nicht über private (E-Mail-)Adressen oder telefonisch.*

Damit unsere Kommunikation trotzdem klappt, ist es unabdingbar, dass Sie Ihre KU-E-Mail-Adresse regelmäßig abrufen.

Sorgen Sie in Ihrem eigenen Interesse bitte dafür, dass KU-E-Mails Sie erreichen können.





Bitte beachten Sie künftig in jedem Semester den
Aufruf per E-Mail an Ihre KU-Adresse zur
**Online-Anmeldung für den Einzel- und
Kleingruppenunterricht!**





III) Anmeldung zu sonstigen Lehrveranstaltungen



- ▼ Suchen
 - ▶ Studiengänge
 - ▶ Module
 - ▶ Lehrveranstaltungen
 - ▶ Prüfungen
- ▼ Informationen zu Prüfungen
 - ▶ Prüfungsordnungen
 - ▶ Prüfungsamt
- ▼ Studium
 - ▶ Studienangebot der KU
 - ▶ Studierendenberatung
 - ▶ International Office
 - ▶ ILIAS
 - ▶ VHB
 - ▶ Studienmöglichkeiten A-Z
- ▼ Schnellübersichten
 - ▶ Aktuelle Veranstaltungen Eichstätt
 - ▶ Aktuelle Veranstaltungen Ingolstadt
 - ▶ Datumsbezogene Veranstaltungen Eichstätt
 - ▶ Datumsbezogene Veranstaltungen Ingolstadt
- ▼ KU.Campus Info
 - ▶ Serviceverbesserungen
 - ▶ Befragung der Studierenden
- ▼ Dozierende

Unterrichtsfach

- ⊕ Deutsch
 - ⊕ Didaktik des Deutschen als Zweitsprache
 - ⊕ Didaktik des Deutschen als Zweitsprache (Ersteinschreibung ab WS18/19)
- ⊕ Englisch
- ⊕ Geographie
- ⊕ Geschichte
- ⊕ Katholische Religionslehre
- ⊕ Kunst
- ⊕ Mathematik
- ⊖ Musik
 - ⊖ Einschreibung ab Wintersemester 2019
 - ⊖ **Angewandte Musiktheorie I**
 - ⊖ **Veranstaltungen**

82-113-L-MUS20-S-UE1-0919.20192.001	Grhörbildung I
Wöchentlich	Typ: Übung
Sprache: Deutsch	SWS: 1
Dozent/In: Kehr, Andreas	anmelden a.Anmeldbar
82-113-L-MUS20-S-UE2-0919.20192.001	Tonsatz I
Wöchentlich	Typ: Übung
Sprache: Deutsch	SWS: 2
Dozent/In: Kehr, Andreas	anmelden a.Anmeldbar
82-113-L-MUS20-S-UE3-0919.20192.001	Formenlehre
Wöchentlich	Typ: Übung
Sprache: Deutsch	SWS: 2
Dozent/In: Kehr, Andreas	anmelden a.Anmeldbar
- ⊕ Basismodul Musikpädagogik und -didaktik
- ⊕ Vertiefungsmodul Musikpädagogik und -didaktik
- ⊕ Ensemblepraxis
- ⊕ Musik in der Vielfalt
- ⊕ Einschreibung bis einschließlich Sommersemester 2019



Suchen

- Studiengänge
- Module
- Lehrveranstaltungen
- Prüfungen

Informationen zu Prüfungen

- Prüfungsordnungen
- Prüfungsamt

Studium

- Studienangebot der KU
- Studierendenberatung
- International Office
- ILIAS
- VHB
- Studienmöglichkeiten A-Z

Schnellübersichten

- Aktuelle Veranstaltungen Eichstätt
- Aktuelle Veranstaltungen Ingolstadt

- Datumsbezogene Veranstaltungen Ingolstadt

KU.Campus Info

- Serviceverbesserungen
- Befragung der Studierenden

Dozierende

Lehrveranstaltungsnummer.:	82-113-L-MUS20-S-UE1-0919.20192.001
Lehrveranstaltungsbezeichnung:	Gehörbildung I
Unterrichtssprache:	Deutsch
Typ:	Modulanlass
Datum:	22.10.2019 - 04.02.2020
Federführende Fakultät:	Philosophisch-Pädagogische Fakultät
Dozierende/r:	Kehr, Andreas
Max. Teilnehmerzahl:	unbegrenzt
Kompetenzen:	
Inhalte/Themen:	Grundlegende Schulung des musikalischen Gehörs in den Bereichern Rhythmus, Melodik und Harmonik
Empfohlene Voraussetzungen:	
eLearning-Angebot (URL):	
Literatur:	
Lehr- und Lernformen/Veranstaltungstypen:	
Polyvalenz mit anderen Modulen:	
Anmeldung von - bis:	25.09.2019 -
Status:	a.Anmeldbar
Bemerkung:	
Raum:	

Eingeplante Veranstaltungs-/Prüfungstermine

Datum / Zeit	Raum	Dozent	Kommentar
Di 22.10.2019 18:00 - 18:45	KGE-101	Kehr, Andreas	
Di 29.10.2019 18:00 - 18:45	KGE-101	Kehr, Andreas	
Di 05.11.2019 18:00 - 18:45	KGE-101	Kehr, Andreas	
Di 12.11.2019 18:00 - 18:45	KGE-101	Kehr, Andreas	
Di 19.11.2019 18:00 - 18:45	KGE-101	Kehr, Andreas	
Di 26.11.2019 18:00 - 18:45	KGE-101	Kehr, Andreas	
Di 03.12.2019 18:00 - 18:45	KGE-101	Kehr, Andreas	
Di 10.12.2019 18:00 - 18:45	KGE-101	Kehr, Andreas	

Veranstaltungsbeginn





d) Zugang zu Leistungspunkten und Prüfungen





1 LP/CP = 30 Arbeitsstunden

Erwerb durch studienbegleitend zu erbringende
Leistungen (Vor- und Nachbereitung, aktive Mitarbeit)
sowie durch Prüfungen





Prüfungsformen

- Hausarbeit (10-15 Seiten*)
- Portfolio (10-15 Seiten*)
- Referat (20-25 Minuten Präsentation, 15-20 Minuten Diskussion, schriftliche Ausarbeitung 1-4 Seiten*)
- Forschungsbericht (10-15 Seiten*)
- Praxisbericht (8-10 Seiten*)
- Präsentation (musikalisch, musikpädagogisch, musikwissenschaftlich..., 30-45 Minuten)

*1,5-facher Zeilenabstand unter Verwendung der Schriftgröße 12 einer Standardschriftart sowie Seitenrändern im Umfang von 2 Zentimetern links und 3 Zentimetern rechts





- + Geographie
- + Geschichte
- + Katholische Religionslehre
- + Kunst
- + Mathematik
- + Mathematik (FPO 2016)
- + Mathematik (FPO 2018)
- + Musik (FPO 2016 gültig für Einschreibung WiSe 2016/17 bis SoSe 2019)
- Musik (FPO 2019 gültig für Einschreibung ab WiSe 2019/20)

- Fachdidaktik

- + Basismodul Musikpädagogik und -didaktik

- Fachwissenschaft

- Angewandte Musiktheorie I

- Veranstaltungen

- | | | |
|---|-------------------------------------|--------------------------|
| ■ | 82-113-L-MUS20-S-UE1-0919.20192.001 | Gehörbildung I |
| | Wöchentlich | Typ: Übung |
| | Sprache: Deutsch | SWS: 1 |
| | Dozent/In: Kehr, Andreas | anmelden |
| | | a.Anmeldbar |
| ■ | 82-113-L-MUS20-S-UE2-0919.20192.001 | Tonsatz I |
| | Wöchentlich | Typ: Übung |
| | Sprache: Deutsch | SWS: 2 |
| | Dozent/In: Kehr, Andreas | anmelden |
| | | a.Anmeldbar |
| ■ | 82-113-L-MUS20-S-UE3-0919.20192.001 | Formenlehre |
| | Wöchentlich | Typ: Übung |
| | Sprache: Deutsch | SWS: 2 |
| | Dozent/In: Kehr, Andreas | anmelden |
| | | a.Anmeldbar |

- + Vertiefungsmodul Musikpädagogik und -didaktik

- + Ensemblepraxis

- + Musik in der Vielfalt

- + Erziehungswissenschaft

- + Praxisbereich

- Weiterführende Infos zu den Vorbereitungskursen des Staatsexamens

▼ Suchen

- ▷ Studiengänge
- ▷ Module
- ▷ Lehrveranstaltungen
- ▷ Prüfungen

▼ Informationen zu Prüfungen

- ▷ Prüfungsordnungen
- ▷ Prüfungsamt

▼ Studium

- ▷ Studienangebot der KU
- ▷ Studierendenberatung
- ▷ International Office
- ▷ ILIAS
- ▷ VHB
- ▷ Studienmöglichkeiten A-Z

▼ Schnellübersichten

- ▷ Aktuelle Veranstaltungen Eichstätt
- ▷ Aktuelle Veranstaltungen Ingolstadt
- ▷ Datumsbezogene Veranstaltungen Eichstätt
- ▷ Datumsbezogene Veranstaltungen Ingolstadt

▼ KU.Campus Info

- ▷ Serviceverbesserungen
- ▷ ILIAS
- ▷ VHB
- ▷ Studienmöglichkeiten A-Z

▼ Schnellübersichten

- ▷ Aktuelle Veranstaltungen Eichstätt
- ▷ Aktuelle Veranstaltungen Ingolstadt
- ▷ Datumsbezogene Veranstaltungen Eichstätt
- ▷ Datumsbezogene Veranstaltungen Ingolstadt

▼ KU.Campus Info

- ▷ Serviceverbesserungen

Detailinformationen zum Modul

Modulbezeichnung:	Angewandte Musiktheorie I
Modulnummer:	82-113-L-MUS20-H-0919
Niveau:	Bachelor (UNI)
Typ:	Modul
Fakultät innerhalb der Fakultät/zentrale Einrichtung:	Philosophisch-Pädagogische Fakultät
Modulverantwortliche/r:	Eberhard, Daniel Mark
Prüfende:	
Leistungspunkte (ECTS-Punkte):	5
Kompetenzen:	<p>Die Studierenden</p> <ul style="list-style-type: none"> <input type="checkbox"/> können einfache, simultan und sukzessiv vorgespelte Intervalle, Akkordstellungen von Dreiklängen, Rhythmen, Harmonien und einstimmige Melodien nach Gehör benennen bzw. aufschreiben, <input type="checkbox"/> kennen grundlegende Tonsatz- bzw. Kompositionstechniken und ihre praktische Anwendungsmöglichkeit für den schulischen Gebrauch, <input type="checkbox"/> haben einen Überblick über die Themenbereiche „Form in der Musik“ und „Formen der Musik“ und wenden dieses Wissen schulartspezifisch an.
Inhalte/Themen:	<p>Gehörbildung I</p> <p>Inhalte:</p> <ul style="list-style-type: none"> <input type="checkbox"/> Grundlegende Schulung des musikalischen Gehörs in den Bereichen Rhythmus, Melodik und Harmonik <p>Tonsatz I</p> <p>Inhalte:</p> <ul style="list-style-type: none"> <input type="checkbox"/> Vermittlung von grundlegenden Tonsatz- bzw. Kompositionstechniken unter Berücksichtigung schulbezogener Aspekte <p>Formenlehre</p> <p>Inhalte:</p> <ul style="list-style-type: none"> <input type="checkbox"/> Vermittlung der Themenbereiche „Form in der Musik“ und „Formen der Musik“ mit praktischen Anwendungsbeispielen für die Schule <p>Immatrikulation in einen Lehramtsstudiengang mit Unterrichtsfach Musik</p>
Formale Voraussetzungen für die Teilnahme:	
Empfohlene Voraussetzungen:	
Lehr- und Lernformen/Lehrveranstaltungstypen:	<ul style="list-style-type: none"> <input type="checkbox"/> Übung: „Gehörbildung I“ (1 SWS) <input type="checkbox"/> Übung: „Tonsatz I“ (2 SWS) <input type="checkbox"/> Übung: „Formenlehre“ (2 SWS)
Voraussetzungen für die Vergabe von ECTS-Punkten:	<div style="border: 2px solid red; padding: 2px;"> mit mindestens „ausreichend“ bewerteter Leistungsnachweis: Klausur (kombinierte Klausur: Gehörbildung I, Tonsatz I und Formenlehre) </div>
Zeitaufwand/Verteilung der ECTS-Punkte innerhalb des Moduls:	<ul style="list-style-type: none"> <input type="checkbox"/> „Gehörbildung I“ Präsenz-/ Selbststudium: 0,5 ECTS-Punkt <input type="checkbox"/> „Tonsatz I“ Präsenz-/ Selbststudium: 1 ECTS-Punkt <input type="checkbox"/> „Formenlehre“ Präsenz-/ Selbststudium: 1 ECTS-Punkt <input type="checkbox"/> Selbst geleitetes Üben: 1,5 ECTS-Punkte <input type="checkbox"/> Vorbereitung Leistungsnachweis: 1 ECTS-Punkt
Modulnote:	<div style="border: 2px solid red; border-radius: 50%; padding: 2px; display: inline-block;"> Leistungsnachweis </div>
Lehr- und Lernmethode:	
Polyvalenz mit anderen Studiengängen/Hinweise zur Zugänglichkeit:	Polyvalenz auf Veranstaltungsebene: Gebermodul der Veranstaltungen für das Modul "Theorie 1 (Gehörbildung I; Tonsatz I; Formenlehre)" 82-113-L-MUS05-H-0610

Modulbeschreibung



Modulbeschreibung

Univ.-Prof. Dr. Daniel Mark Eberhard
Professur für Musikpädagogik und Musikdidaktik
Philosophisch-Pädagogische Fakultät



Modulbezeichnung:	Ensemblepraxis
Modulnummer:	82-113-L-MUS27-H-0919
Niveau:	Bachelor (UNI)
Typ:	Modul
Fakultät innerhalb der Fakultät/zentrale Einrichtung:	Philosophisch-Pädagogische Fakultät
Modulverantwortliche/r:	Eberhard, Daniel Mark
Prüfende:	
Leistungspunkte (ECTS-Punkte):	5
Kompetenzen:	Die Studierenden <input type="checkbox"/> setzen musikalische Literatur aus unterschiedlichen Gattungen und Stilrichtung in unterschiedlichen Ensembleformen (z.B. Chor, Bigband, Orchester, Kammermusikensembles, A-cappella-Gruppe, Band) künstlerisch um, <input type="checkbox"/> kennen ensemblespezifische Probenmethoden, <input type="checkbox"/> gestalten Konzerte/Auftritte künstlerisch mit, <input type="checkbox"/> verfügen über individuellen künstlerischen Ausdruck und gruppenbezogenes Einfühlungs- und Gestaltungsvermögen.
Inhalte/Themen:	Übung Inhalte: <input type="checkbox"/> Erarbeitung und künstlerische Umsetzung ensemblespezifischer, musikalischer Literatur <input type="checkbox"/> Ensemblespezifische Probenmethodik und Auftrittspraxis
Formale Voraussetzungen für die Teilnahme:	Immatrikulation in einen Lehramtsstudiengang mit Unterrichts- oder Didaktikfach Musik
Empfohlene Voraussetzungen:	
Lehr- und Prüfungssprache:	Deutsch
Lehr- und Lernformen/Lehrveranstaltungstypen:	Übung (z.B. A-cappella-Gruppe der Universität, Bigband der Universität, Chöre der Universität, Sinfonieorchester der Universität, kleinere Instrumental- <input type="checkbox"/> regelmäßige und aktive Teilnahme (vier Semester mit je 2 SWS) <input type="checkbox"/> aktive Teilnahme an Konzerten/Auftritten <input type="checkbox"/> mit mindestens ausreichend bewerteter Leistungsnachweis: Portfolio
Voraussetzungen für die Vergabe von ECTS-Punkten:	
Zeitaufwand/Verteilung der ECTS-Punkte innerhalb des Moduls:	<input type="checkbox"/> regelmäßige Anwesenheit und aktive Teilnahme an Proben und Konzerten: 4 ECTS-Punkte <input type="checkbox"/> Portfolioerstellung: 1 ECTS-Punkt
Modulnote:	bestanden/nicht bestanden
Lehr- und Lernmethode:	



Portfolio

Modul: PR 5/Praxis 4 – Großes Ensemble
(Chor, Orchester, Bigband u.a.)

Name, Vorname

Matrikelnummer

WS/SS

Name des Ensembles

Leitung

Instrument/Stimmlage

Erarbeitetes Programm

auf Website unter
„Informationen zu Prüfungen“

Aufführungen
(„Programme“ sind beizulegen)

*Folgende Programmtexte liegen der KU vor und müssen nicht eingereicht werden:
Semesterschlusskonzerte, Karnevals-, Orchesterkonzerte, Bigbandkonzerte.
Ein Programmtext muss **NUR DANN** beilegt werden, wenn an speziellen Konzerten, z.B. Vortragshand, mitgewirkt wurde.

Datum / Unterschrift d. Studierenden



**Semesterbegleitende
Prüfungsleistungen**
(z.B. Referat, Praxis-/Miniprojekt,
Übungsaufgabe, Arbeitsprobe,
Präsentation, Hausarbeit,
Seminararbeit)

**Registrierungszeitraum
beachten!**

**Semesterabschließende
Prüfungsleistungen**
(z.B. praktische Prüfung oder
Klausur am Semesterende)

**Anmeldezeitraum
beachten!**

Praxis 3 (Kleingruppe: Schulpraktisches Instrumentalspiel = SI)

Theorie 1 (Gehörbildung I; Tonsatz I; Formenlehre)

- Prüfung
- Veranstaltung

82-113-L-MUS06-S-SEUE1	P 1007.20091.002	Gehörbildung I
Turnus: 7		Typ: Prüfung
Sprache: Deutsch		SWS:
Dozent/In: Kehr Andreas		anmelden
		a.Anmeldbar

82-113-L-MUS05-S-SEUE3-0610.20142.001 Formenlehre

Turnus: 7		Typ: Übung
Sprache: Deutsch		SWS: 2
Dozent/In: Kehr Andreas		Internet-Anmeldung nicht erlaubt

Fachdidaktik FD 1 (Einführung in die Musikpädagogik; Einführung in die Arbeit im MIDI-Labor; Musik und Computer)

PR 5/ Praxis 4 - Großes Ensemble

Psychologie

- Prüfung
- Veranstaltung

82-132-L-PSY01-S-SE-0711.20142.001		Einführung in die empirische Psychologie
Turnus: 7		Typ: Seminar
Sprache: Deutsch		SWS: 2
Dozent/In: Hellbrück Jürgen		Internet-Anmeldung nicht erlaubt

82-132-L-PSY01-S-SE-0711.20142.002		Einführung in die empirische Psychologie
Turnus: 7		Typ: Seminar
Sprache: Deutsch		SWS: 2
Dozent/In: Hellbrück Jürgen		Internet-Anmeldung nicht erlaubt



aktuell:

1. Prüfungszeitraum:

- **semesterbegleitende Registrierung** vom **01.11.2022 - 03.03.2023**

Die Registrierung muss spätestens bis zum Antritt der individuellen Prüfung erfolgen. Die Studierenden gelten mit Antritt der Prüfung als angemeldet, falls die Prüfenden keine zusätzlichen Anmeldemodalitäten festgelegt und kommuniziert haben.

- **semesterabschließende Prüfungsanmeldung:**

05.01.2023 - 19.01.2023

Bitte melden Sie sich unbedingt für die semesterabschließenden Prüfungen an, da Sie sonst an diesen nicht teilnehmen dürfen

2. Prüfungszeitraum:

20.03.2023 - 05.04.2023

Anmeldezeitraum für den 2. regulären Prüfungszeitraum der Semesterabschlussprüfungen (mündliche Prüfungen und/oder Klausuren zum Semesterende)



Abschließend bitte
immer

Home [Englisch] [Deutsch (Deutschland)] Drucken

Navigation

- ▼ Allgemeiner Zugriff
 - Module
 - ▷ [nach Studiengängen] / Vorlesungsverzeichnis
 - ▷ Lehrveranstaltungen [Einzelsuche]
 - ▷ Lehrveranstaltungen [Erweiterte Suche]
 - ▷ Module suchen
 - ▷ Studienmöglichkeiten A-Z
 - ▷ Studiengänge
 - ▷ Anzeigetafel Eichstätt
 - ▷ Anzeigetafel Ingolstadt
 - ▷ eLearning-Plattform ILIAS
 - ▷ Studium generale
 - ▷ Lehrangebot der vhb
 - ▷ Vorlesungsverzeichnis (alt) [bis Wintersemester 2007/2008]
 - ▼ Dozierende
 - ▷ Meine Lehrveranstaltungen / Prüfungen
 - ▷ Meine benoteten Prüfungen
 - ▷ Mein Stundenplan
 - ▷ Mein Stundenplan (Grafisch)
 - ▼ Mitarbeitende
 - ▷ Stellvertretungs-Modus
 - ▷ Meine Anmeldungen
 - ▷ Raumbelugung/-reservierung
 - ▷ Gerätebelugung/-reservierung
 - ▷ Meine Raum-/Geräte-Reservierungen

Willkommen bei KU.Campus
dem Campus-Management-System der Katholischen Universität Eichstätt-Ingolstadt

Hinweise für Studierende	Hinweise für Mitarbeitende und Dozierende
<p>Wie finde ich Module? Wie bewege ich mich im KU.Campus? Anmeldetermine zu den Lehrveranstaltungen. Wie melde ich mich auf Prüfungen an bzw. ab? Anmeldetermine zu den Prüfungen im laufenden Semester. Erläuterung zu meiner Datenabschrift und meinem Notenauszug im PDF-Format. Wo finde ich Formblätter und Informationen zu Prüfungsangelegenheiten? Wie trete ich mit der Fachstudienberatung in Verbindung? Informationsportal für die Wirtschaftswissenschaftliche Fakultät. Häufig gestellte Fragen zu KU.Campus. Ein Problem melden.</p>	<p>Wie finde ich Module? Welche Funktionen bietet mir KU.Campus? Termine zur Eingabe von Lehrveranstaltungen. Wo finde ich Informationen zu den Aufgaben der Prüfenden? Termine zur Eingabe und Benotung von Prüfungen. Wie und wo beantrage ich einen Stellvertretermodus? Wie kann ich ein Modul ändern oder einrichten? Informationsportal für Sekretariate. Wie kann ich die Anmeldungen der Studierenden aus KU.Campus in ILIAS übernehmen? Häufig gestellte Fragen zu KU.Campus. Ein Problem melden.</p>



Inhalt

1. Gesetzliche Regelungen für das Lehramtsstudium

2. Studienorganisatorisches / FAQs

2.1 Der Aufbau Ihres Studiums

2.2 Zugänge und organisatorische Hilfestellungen

2.3 Wahlmodule

2.4 Lehramt^{plus}

2.5 Fragen, Wünsche, Anregungen?





	Lehramt Unterrichtsfach Grundschule	Lehramt Unterrichtsfach Mittelschule	Lehramt Unterrichtsfach Realschule
„Künstlerisch- pädagogische Präsentation“	X	X	X
Musikpädagogik „Spezial“	X	X	X
„Musiktechnologie II	X	X	X
Kleines Ensemble	X	X	X
Musik der Welt	X	X	

https://www.ku.de/fileadmin/12/Studiengaenge/Musik_Unterricht/Wahlmodule_ab_WS_2019_20.pdf





Inhalt

1. Gesetzliche Regelungen für das Lehramtsstudium

2. Studienorganisatorisches / FAQs

2.1 Der Aufbau Ihres Studiums

2.2 Zugänge und organisatorische Hilfestellungen

2.3 Wahlmodule

2.4 Lehramt^{plus}

2.5 Fragen, Wünsche, Anregungen?



Safari Ablage Bearbeiten Darstellung Verlauf Lesezeichen Fenster Hilfe ku.de Lehramt für Studierende: Katholische Universität Eichstätt - Ingolstadt

KATHOLISCHE UNIVERSITÄT EICHSTÄTT-INGOLSTADT

Suchen

Die KU Studium Forschung International Transfer Unileben

- Studium
- Infos für Studierende
- Informationen rund ums Studium
- Lehramt an der KU**

- Intranet
- Bibliothek
- KU.Campus
- ILIAS
- Lageplan



Staatsexamen + Bachelor (+ Master) =
Lehramt^{plus}

... für Grundschule
... für Mittelschule
... für Realschule
... für Gymnasium

Lehramt an der KU - Informationen für Studierende



Inhalt

1. Gesetzliche Regelungen für das Lehramtsstudium

2. Studienorganisatorisches / FAQs

2.1 Der Aufbau Ihres Studiums

2.2 Zugänge und organisatorische Hilfestellungen

2.3 Wahlmodule

2.4 Lehramt^{plus}

2.5 Fragen, Wünsche, Anregungen?





Ihre Ergänzungen, Anmerkungen, Fragen...?

Geschafft...!





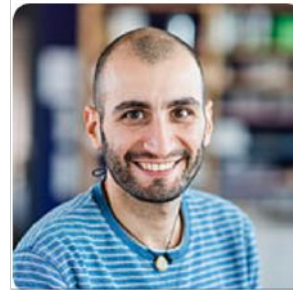
Vielen Dank für Ihre Aufmerksamkeit und HERZLICH WILLKOMMEN!



Lehrbeauftragte



Lehrbeauftragte der
Professur



Studentische Hilfskräfte



Studentische Hilfskräf-
te