


Das Startvolumen Ihres Mac mit FileVault verschlüsseln

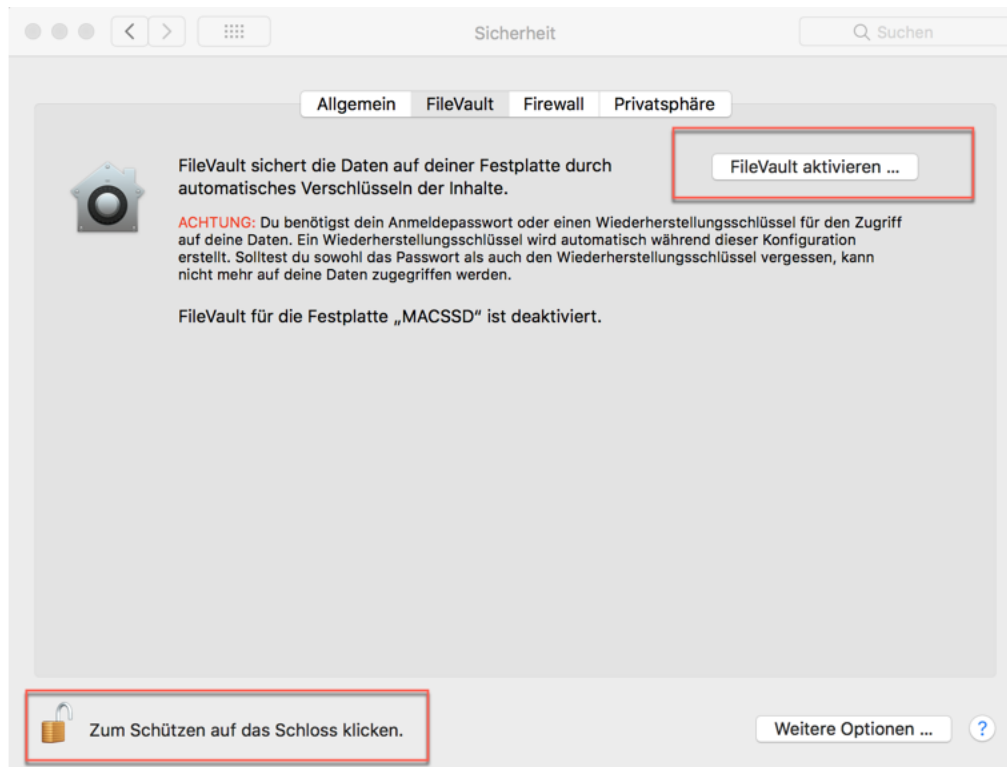
Die Volumenverschlüsselung FileVault (FileVault 2) nutzt die XTS-AES-128-Verschlüsselung mit einem 256-Bit-Schlüssel, um den unautorisierten Zugriff auf die Daten auf Ihrem Startvolumen zu verhindern.



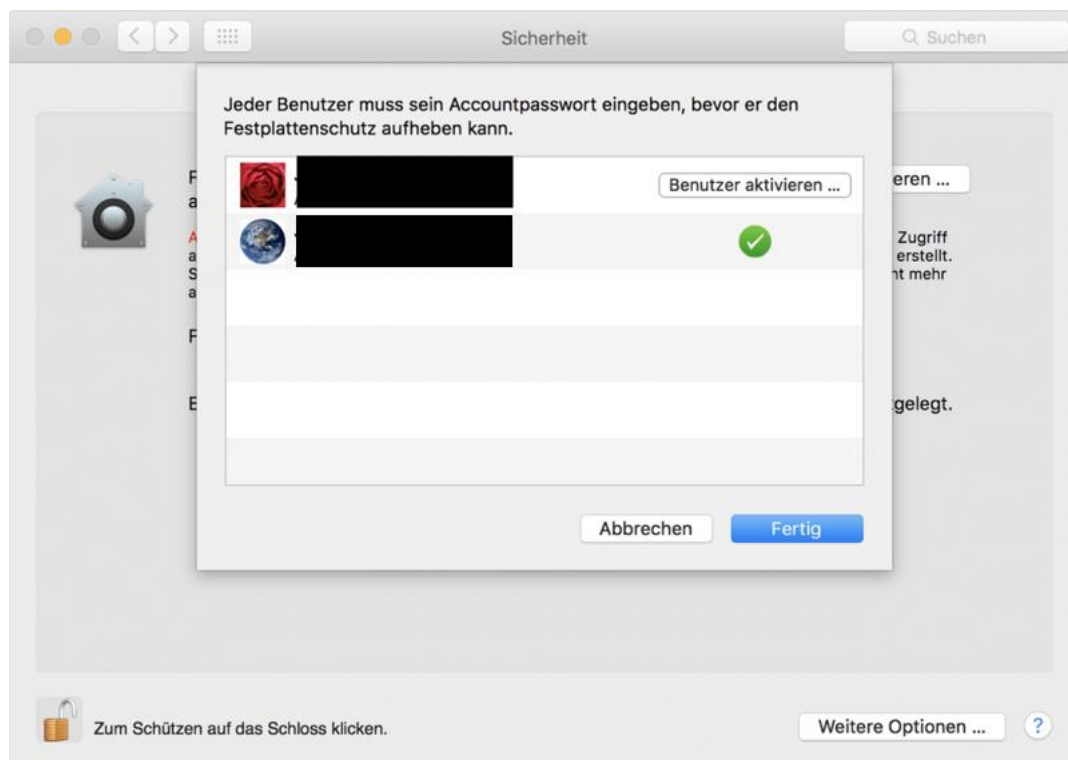
FileVault aktivieren und einrichten

FileVault 2 ist in OS X Lion oder neuer verfügbar. Wenn FileVault aktiviert ist, müssen Sie sich stets mit Ihrem Account-Passwort an Ihrem Mac anmelden.

1. Wählen Sie im Menü "Apple" () > "Systemeinstellungen", und klicken Sie auf "Sicherheit".
2. Klicken Sie auf den Tab "FileVault".
3. Klicken Sie auf , und geben Sie Name und Passwort eines Administrators ein.
4. Klicken Sie auf "FileVault aktivieren".



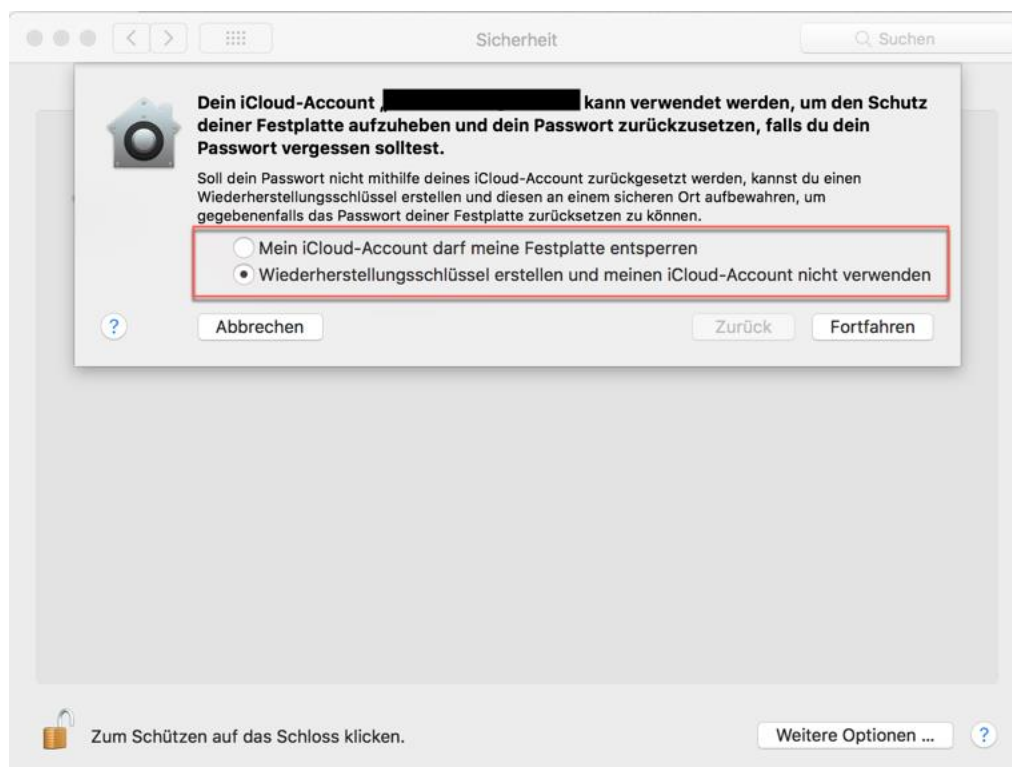
Wenn auch andere Benutzer Accounts auf Ihrem Mac besitzen, wird möglicherweise eine Meldung angezeigt, die besagt, dass jeder Benutzer zur Entsperrung des Volumes sein jeweiliges Passwort eingeben muss. Klicken Sie für jeden Benutzer auf "Benutzer aktivieren", und geben Sie das jeweils entsprechende Passwort ein. Benutzer-Accounts, die Sie nach der Aktivierung von FileVault hinzufügen, sind automatisch aktiviert.



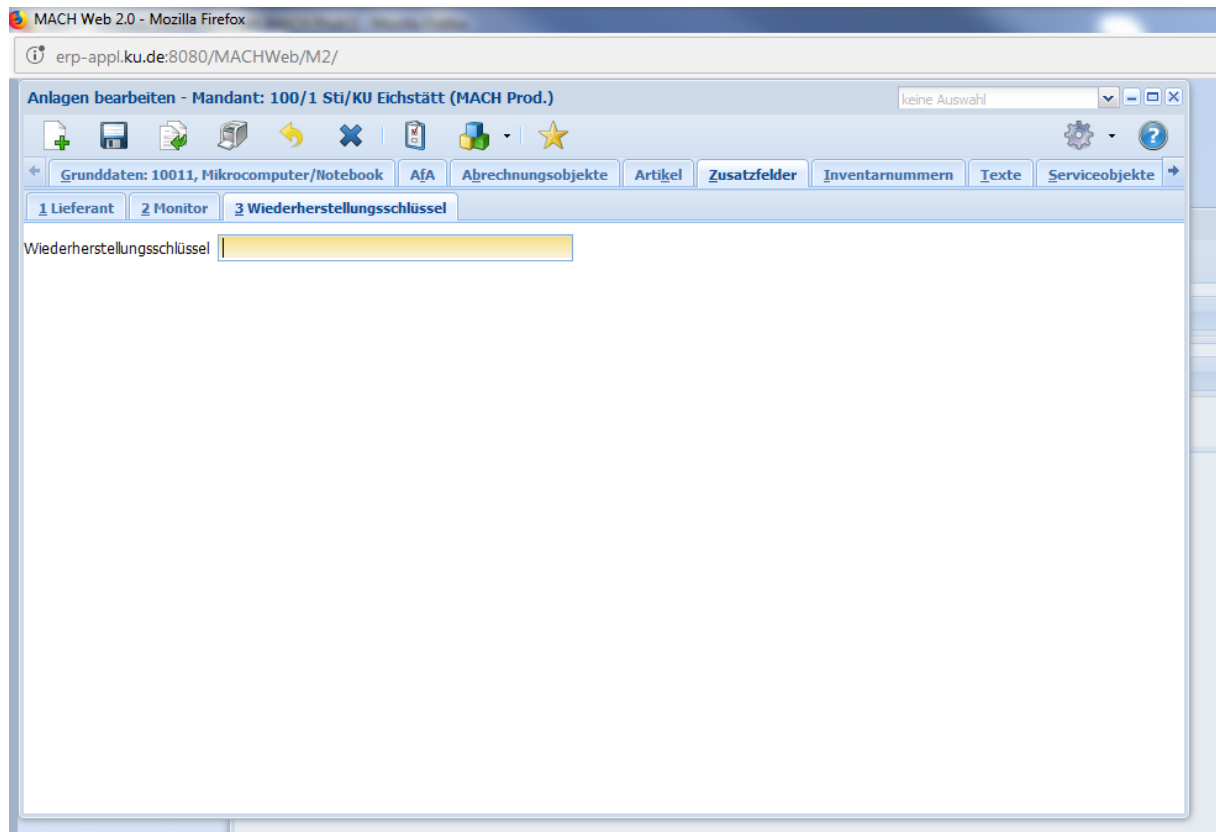
Sie können die Methode zum Entsperrten Ihres Volumes und zum Zurücksetzen Ihres Passworts auswählen, falls Sie jemals Ihr Passwort vergessen:

- Wenn Sie OS X Yosemite oder neuer nutzen, kann die Entsperrung Ihres Volumes und das Zurücksetzen Ihres Passworts wahlweise auch über Ihren iCloud-Account erfolgen.
- Wenn Sie die FileVault-Wiederherstellung über iCloud nicht verwenden möchten, können Sie einen lokalen Wiederherstellungsschlüssel erzeugen. Bewahren Sie die Buchstaben und Zahlen des Schlüssels an einem sicheren Ort auf.
!! nicht auf dem verschlüsselten Startvolume !!

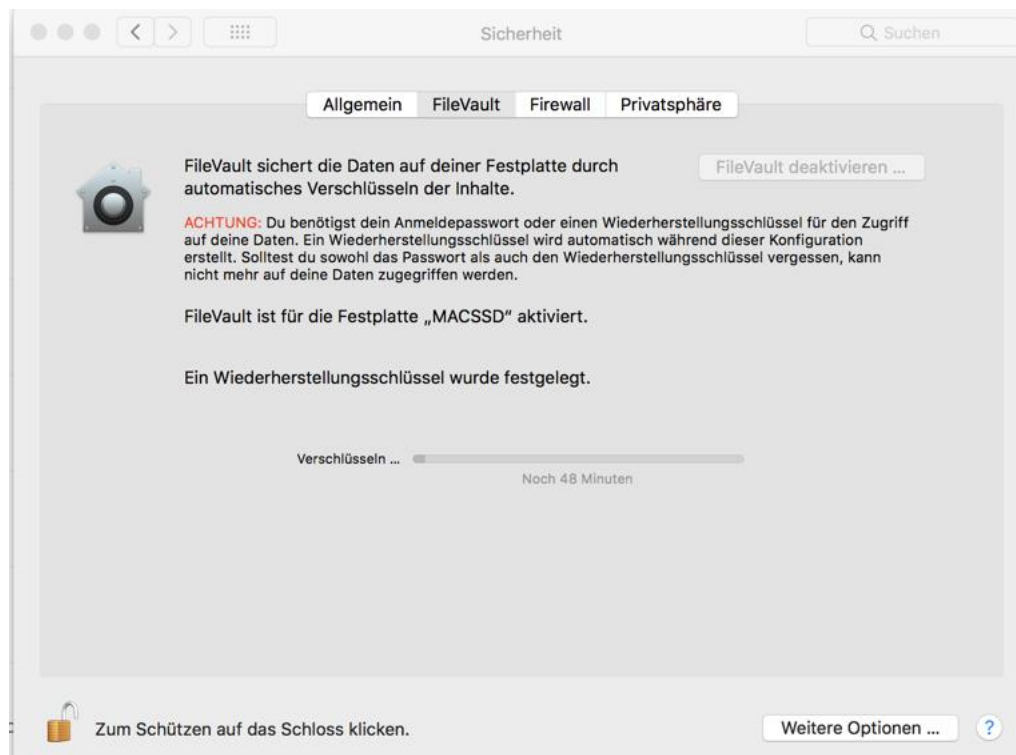
Bitte teilen Sie dem Sekretariat des Rechenzentrums diesen Schlüssel mit, damit wir ihn zusätzlich in unserer MACH Datenbank hinterlegen.



Wenn Sie sowohl Ihr Account-Passwort als auch Ihren FileVault-Wiederherstellungsschlüssel verlieren, können Sie sich nicht mehr bei Ihrem Mac anmelden oder auf die Daten Ihres Startvolumes zugreifen.

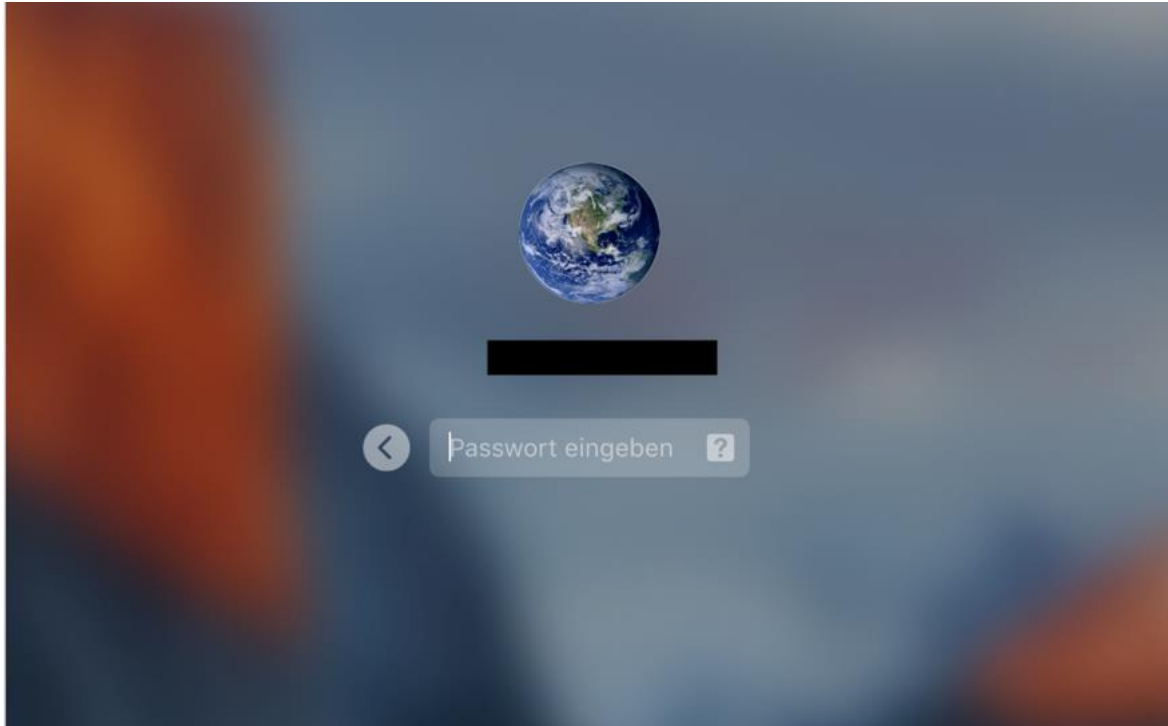


MACH Datenbankfeld




Die Verschlüsselung erfolgt im Hintergrund, während Sie auf Ihrem Mac arbeiten, und nur, während Ihr Mac aktiv und an eine Netzstromquelle angeschlossen ist. Sie können den Fortschritt in den Systemeinstellungen "Sicherheit" im Abschnitt "FileVault" verfolgen. Alle neuen Dateien, die Sie erstellen, werden beim Sichern auf Ihrem Startvolume automatisch verschlüsselt.

Wenn die Einrichtung von FileVault abgeschlossen ist und Sie Ihren Mac neu starten, verwenden Sie Ihr Account-Passwort, um Ihr Volume zu entsperren und dem Mac zu ermöglichen, den Startvorgang abzuschließen. FileVault erfordert, dass Sie sich bei jedem Start Ihres Mac anmelden. Automatische Anmeldung ist dann für keinen Account zulässig.



FileVault deaktivieren

1. Wenn Ihr Startvolume nicht mehr verschlüsselt werden soll, können Sie FileVault deaktivieren:
2. Wählen Sie im Menü "Apple" > "Systemeinstellungen", und klicken Sie auf "Sicherheit".
3. Klicken Sie auf den Tab "FileVault".
4. Klicken Sie auf , und geben Sie Name und Passwort eines Administrators ein.
5. Klicken Sie auf "FileVault deaktivieren". Die Entschlüsselung erfolgt im Hintergrund, während Sie auf Ihrem Mac arbeiten, und nur, während Ihr Mac aktiv und an eine Netzstromquelle angeschlossen ist. Sie können den Fortschritt in den Systemeinstellungen "Sicherheit" im Abschnitt "FileVault" verfolgen.